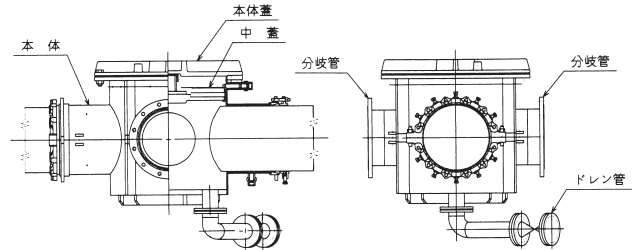
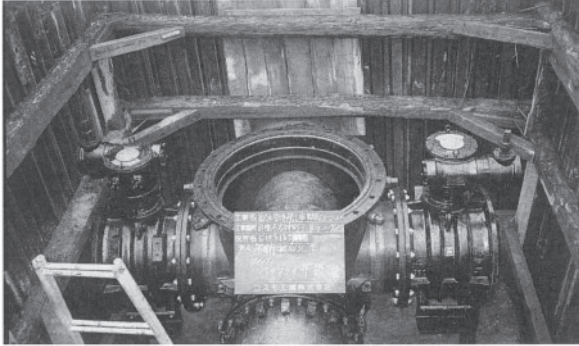


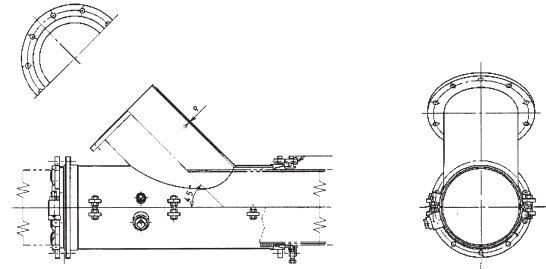
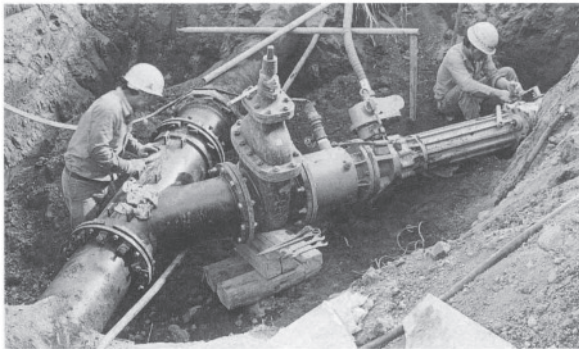
# 不断水特殊分岐工法

## 十字分岐工法



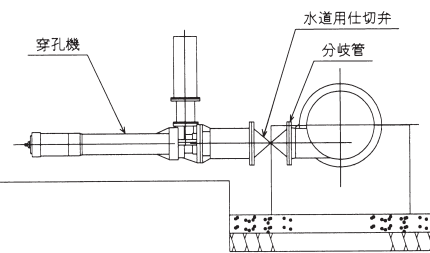
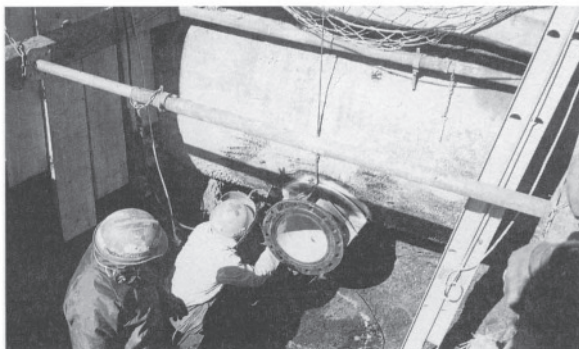
既設管の上部1ヶ所の穿孔により十字管設置と同様とすることを目的とした工法です。

## Y字分岐工法



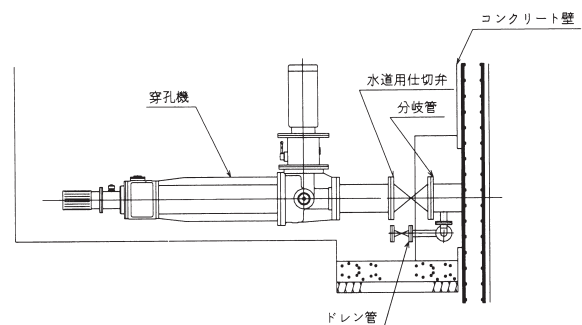
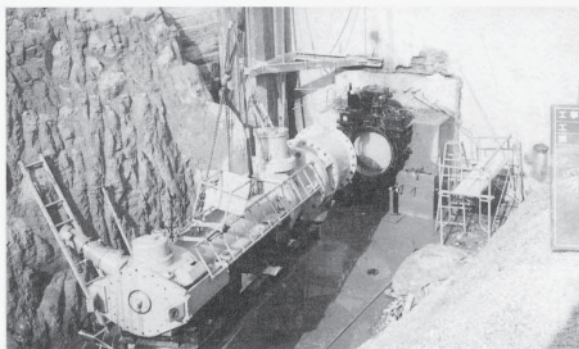
既設管からY字形に分岐管を不断水で取り出すことを目的とした工法です。

## 排水分岐工法



既設管の底部に、泥吐可能な分岐管を不断水で設置します。

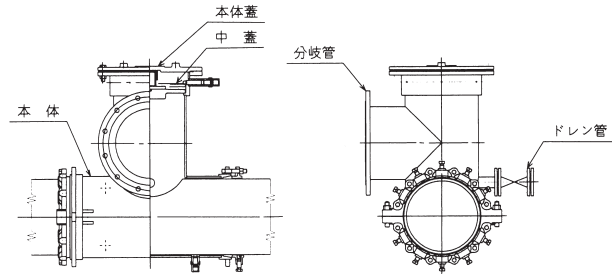
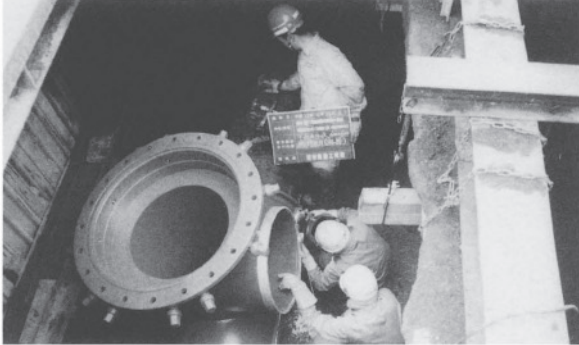
## 壁穿孔工法



不断水工法を応用し、コンクリート構造物や壁に穿孔可能な工法です。

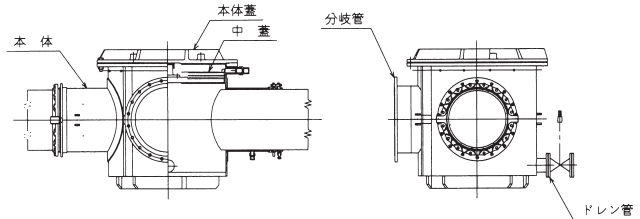
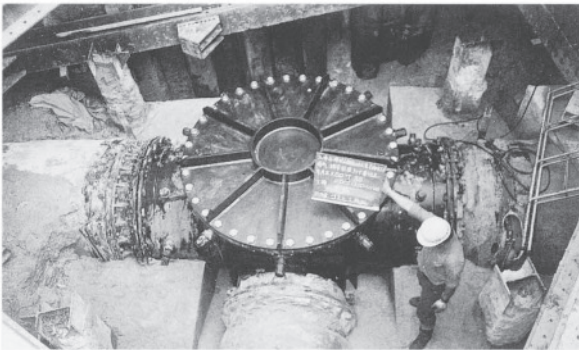
# 不断水特殊分岐工法

## 特殊上分岐管 DH



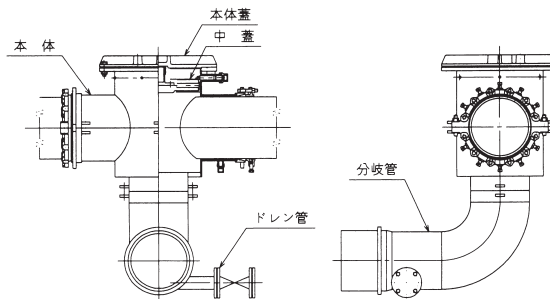
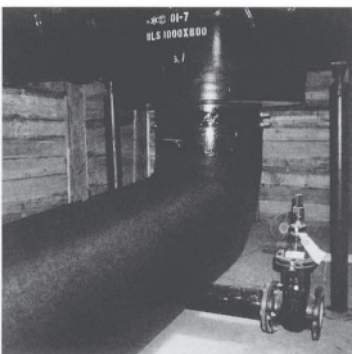
既設の障害物等が隣接し、横からの穿孔が不可能な場合、上部より穿孔し、割T字管上部より任意の方向に分岐します。

## 特殊分岐管 DS



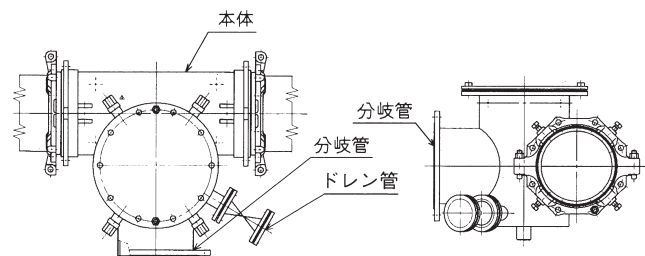
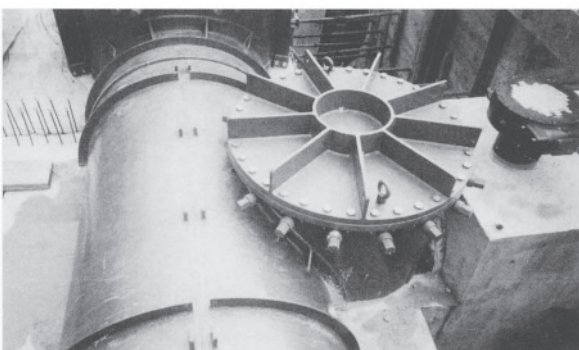
既設の障害物等が隣接し、横からの穿孔が不可能な場合、割T字管上部より穿孔し、既設管より任意の横方向に同時通水を行うことができます。

## 特殊下分岐管 DL



既設管を上部から穿孔し、管底部より分岐管を取り出すことを目的とした工法です。

## 特殊分岐管 DC (Cカット)



既設管を上部から穿孔し、既設管外径の約半分をC形にカットして、所要の分岐呼び径を管側方向に確保することを目的とした不断水分岐工法です。